



АДМИНИСТРАЦИЯ ГОРОДА ПЕРМИ  
ДЕПАРТАМЕНТ ЗЕМЕЛЬНЫХ ОТНОШЕНИЙ

РЕШЕНИЕ

о размещении объектов № 21-01-44-10413 от 11 АВГ 2021

г. Пермь, ул. Сибирская, 15

Департамент земельных отношений администрации города Перми в соответствии с пунктом 3 статьи 39.36 Земельного кодекса Российской Федерации, Положением о порядке и условиях размещения объектов на землях или земельных участках, находящихся в государственной или муниципальной собственности, на территории Пермского края без предоставления земельных участков и установления сервитутов, публичного сервитута, утвержденным постановлением Правительства Пермского края от 22 июля 2015 г. № 478-п, заявлением от 02 августа 2021 г. № 21-01-06-12130

**разрешает** ОАО «МРСК Урала» (ИНН 6671163413, ОГРН 1056604000970, местонахождения: 620026, Свердловская область, г. Екатеринбург, ул. Мамина - Сибиряка, д. 140)

**размещение объекта:** линии электропередачи классом напряжения до 35 кВ, а также связанные с ними трансформаторные подстанции, распределительные пункты и иное предназначенное для осуществления передачи электрической энергии оборудование, для размещения которых не требуется разрешения на строительство.

**способ размещения объекта:** подземный

**на землях:** государственная собственность на которые не разграничена

**на срок:** 11 месяцев

**местоположение:** г. Пермь, Ленинский район.

Территория, согласно схеме, расположена в зонах с особыми условиями использования территории: охранный зона объектов электросетевого хозяйства; приаэродромная территория аэродрома аэропорта Большое Савино; в прочей зоне ограничений: водоохранная зона; на территории объекта культурного наследия – достопримечательного места «Церковь Свято-Троицкая (Слудская) с оградой» (зона 03-95Г), на территории охраняемого природного ландшафта достопримечательного места «Комсомольский проспект» (зона Л-02ДМ).

ОАО «МРСК Урала»:

1. соблюдать Правила охраны электрических сетей, установленные Постановлением Правительства Российской Федерации от 24 февраля 2009 г. № 160 «О порядке установления охранных зон объектов электросетевого хозяйства и особых условий использования земельных участков, расположенных в границах таких зон»;

2. соблюдать Правила использования воздушного пространства, установленные Постановлением Правительства Российской Федерации



от 11 марта 2010 г. № 138 «Об утверждении Федеральных правил использования воздушного пространства Российской Федерации»;

3. соблюдать Правила водоохранной зоны и прибрежной защитной полосы, установленные статьей 65 Водного Кодекса Российской Федерации;

4. соблюдать Правила охраны объектов культурного наследия, установленные Постановлением Правительства Пермского края от 21.02.2019 № 93-п «Об утверждении границ зон охраны объекта культурного наследия регионального значения «Церковь Свято-Троицкая (Слудская) с оградой», расположенного по адресу: г. Пермь, ул. Монастырская, 95 (литера А), а также режимов использования земель и требований к градостроительным регламентам в границах данных зон»;

5. соблюдать Правила охраны объектов культурного наследия, установленные Постановлением Правительства Пермского края от 20 марта 2019 № 190-п «Об утверждении границ зон охраны объектов культурного наследия – регионального значения достопримечательного места «Комсомольский проспект» (г. Пермь, Ленинский, Свердловский районы, мкр. Центр); «Дом подрядчика Н. К. Крылова» (г. Пермь, ул. Куйбышева, 46); «Богадельня общественная Св. Симеона Верхотурского» (г. Пермь, ул. Пушкина, 83); «Памятник Уральскому добровольческому танковому корпусу» (г. Пермь, ул. Сибирская (у Дома офицеров); «Дом офицеров гарнизонный» (г. Пермь, ул. Сибирская, 59); «Перес»;

6. в соответствии с пунктом 7(2) Положения о порядке и условиях размещения объектов на землях или земельных участках, находящихся в государственной или муниципальной собственности, на территории Пермского края без предоставления земельных участков и установления сервитутов, публичного сервитута, утвержденного постановлением Правительства Пермского края от 22 июля 2015 г. № 478-п, представить в департамент земельных отношений в течении 1 месяца с момента размещения объектов материалы контрольной геодезической съемки размещенных объектов на бумажном и электронном носителях на безвозмездной основе.

**Приложение:** схема предполагаемых к использованию земель или части земельного участка (на 1 л. в 1 экз.).

И.о. заместителя главы  
администрации города Перми – начальника  
департамента земельных отношений  
администрации города Перми



Е.Н. Гонцова

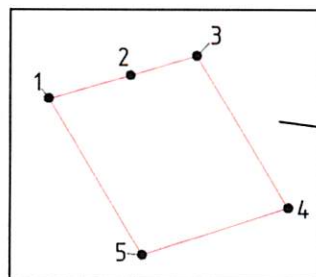
## Схема предполагаемых к использованию земель или части земельного участка

Объект: Линии электропередачи классом напряжения до 35 кВ, а также связанные с ними трансформаторные подстанции, распределительные пункты и иное предназначенное для осуществления передачи электрической энергии оборудование, для размещения которых не требуется разрешения на строительство

Местоположение: Пермский край, г. Пермь, Ленинский район

Площадь земель: 6 кв.м

Категория земель: земли населенных пунктов



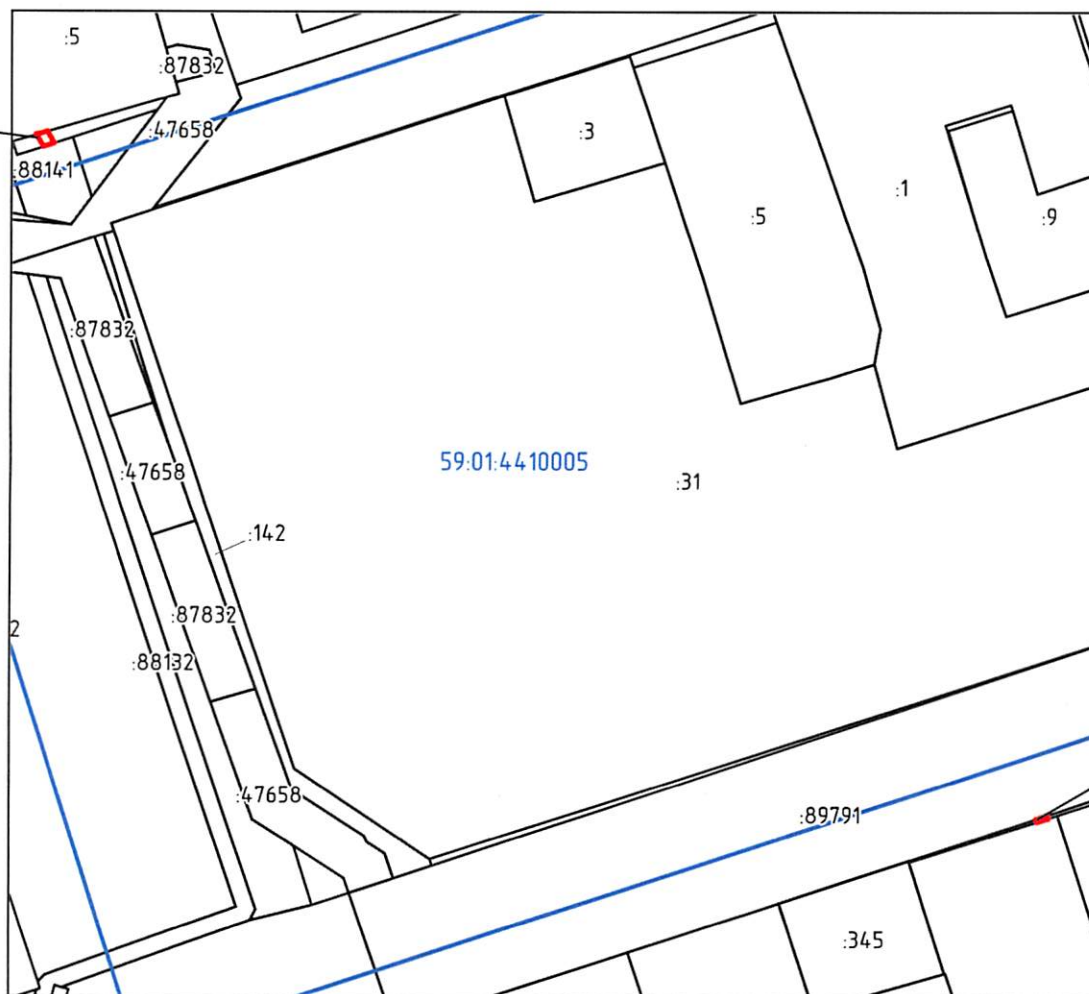
Выноска  
Масштаб 1:100

Описание границ смежных  
землепользователей:

от 1 до 3 - земельный участок  
59:01:4418042:5  
от 3 до 4 - муниципальные земли  
от 4 до 5 - земельный участок  
59:01:0000000:88141  
от 5 до 1 - муниципальные земли  
от 6 до 7 - земельный участок  
59:01:0000000:89791  
от 7 до 8 - муниципальные земли  
от 8 до 9 - земельный участок  
59:01:4410033:194  
от 9 до 6 - муниципальные земли

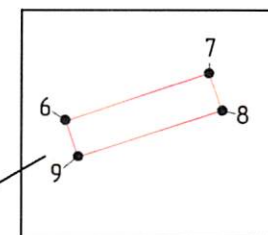
Условные обозначения:

- - граница земель, предполагаемых к использованию
- - граница земельного участка
- - граница кадастрового квартала
- :89791 - кадастровый номер земельного участка
- 59:01:4410005 - номер кадастрового квартала



Каталог координат, м  
Система координат МСК-59

№	X	Y
1	518346,70	2230815,34
2	518347,01	2230816,44
3	518347,27	2230817,33
4	518345,24	2230818,56
5	518344,61	2230816,60
6	518228,76	2230987,11
7	518229,39	2230989,01
8	518228,89	2230989,19
9	518228,28	2230987,28



Выноска  
Масштаб 1:100

Заявитель:

МП (подпись, расшифровка подписи)

Верно